

به نام یگانه هستی بخش

## بینالود

منطقه اجرا : نیشابور، عیش آباد

### موقعیت منطقه

شهر نیشابور یکی از شهرهای استان خراسان رضوی در شمال شرق ایران می باشد. شهرستان نیشابور از شمال با شهرستان قوچان، از شرق با چناران و مشهد، از جنوب با تربت حیدریه و کاشمر، از غرب با سبزوار مرتبط است و در مسیر جاده ابریشم و مسیر ترانزیتی تهران-مشهد-افغانستان واقع می باشد. جلگه نیشابور از شمال و شرق به بلندترین ارتفاعات استان یعنی ارتفاعات معروف بینالود از جنوب به ارتفاعات کوه سرخ کاشمر و چهل تن تربت حیدریه و از غرب به کویر سبزوار ختم می شود و از حاصلخیزی بسیار بالایی برخوردار است.



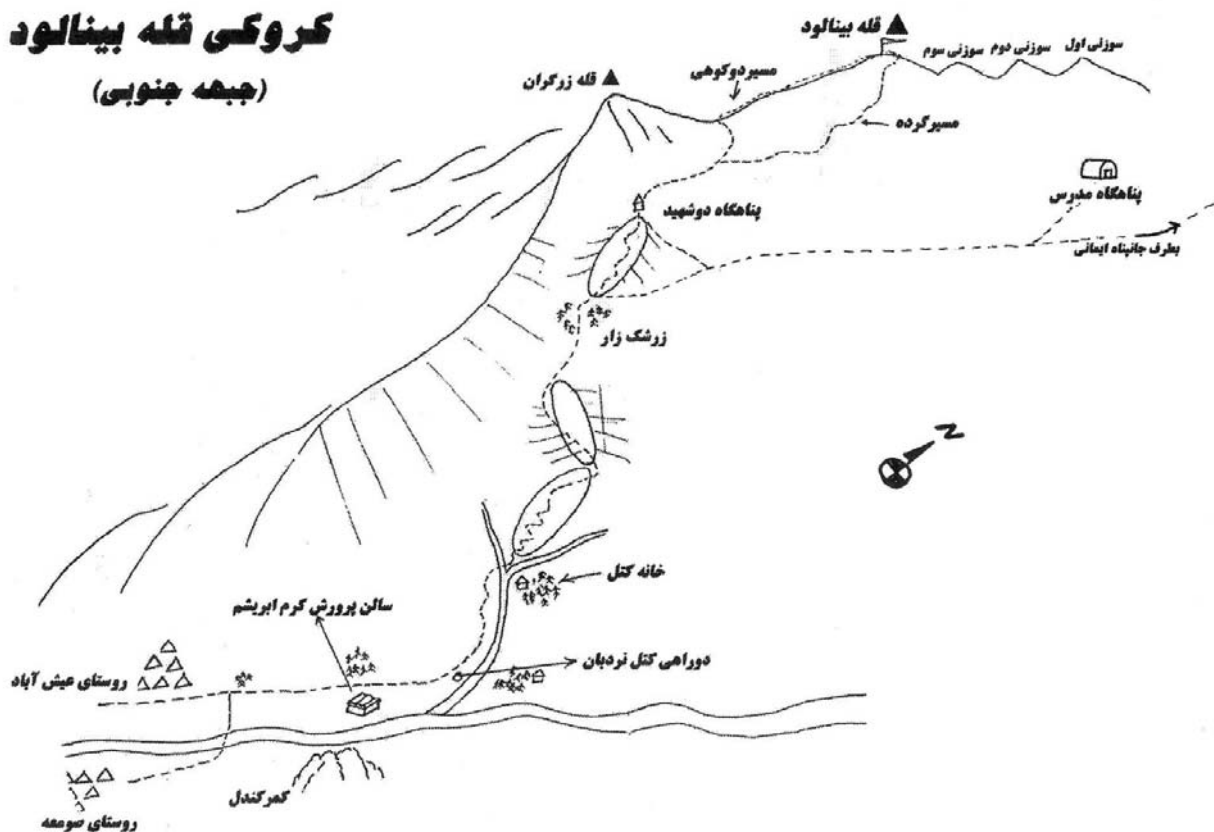
آرامگاه کمال الملک در راست و حکیم عمر خیام در چپ

در این شهر تاریخی آرامگاه مشاهیر بزرگی همچون حکیم عمر خیام نیشابوری، شیخ فریدالدین عطار و کمال-الملک قرار دارد.

برای صعود به قله از بلوار کشاورز نیشابور وارد جاده روستای صومعه می شویم و پس از طی ۶ کیلومتر جاده آسفالتی قبل از رسیدن به روستای عیش آباد از جاده خارج شده و وارد جاده ای خاکی و پر پیچ و خم می شویم که با عبور از بستر رودخانه میرآباد ما را به پای کوه هدایت می کند. پس از طی مسافتی حدود ۷ کیلومتر،

وارد یک جاده فرعی در سمت چپ جاده می‌شویم که با کمی حرکت در این جاده به ابتدای مسیر صعود می‌رسیم.

## کروکی قله بینالود (جنبه جنوبی)



موقعیت منطقه

### موقعیت قله

بلندترین نقطه رشته کوه بینالود، قله شیرباد با بلندی ۳۴۲۰ متر است که در شمال روستای بوژان (شمال شرقی شهر نیشابور) قرار گرفته است. ولی قله بینالود با وجود ارتفاع کمتر از آن معروفیت بیشتری دارد. رشته کوه بینالود به طول تقریبی ۱۳۰ کیلومتر از شمال شهر نیشابور تا جنوب غربی شهر قوچان کشیده شده است. و جلگه و دشت نیشابور را از دشت مشهد و قوچان جدا می‌نماید.

قله بینالود با ارتفاع ۳۲۴۰ متری در کنار قل‌هایی مانند شیرباد (۳۲۵۰)، فلسکه (۳۱۰۰) و قوچگر (۳۰۵۰) در چند کیلومتری شمال نیشابور قرار دارد.



قله بینالود

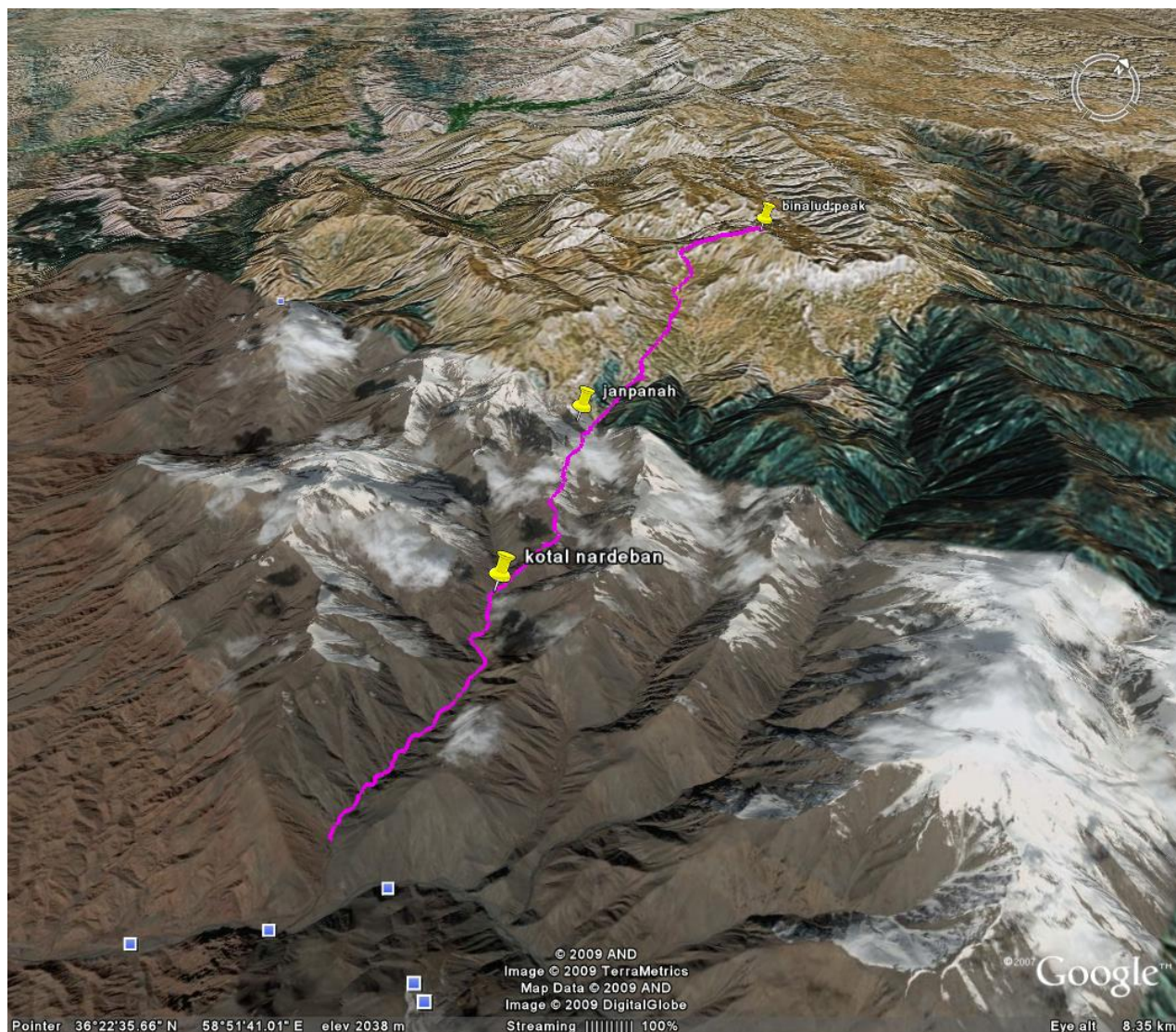
این قله از جبهه‌های مختلفی صعود می‌شود. اصلی‌ترین صعود آن از جبهه جنوبی و از مسیر جانپناه دوشهید و گردنه است. البته می‌توان از مسیر گرده نیز صعود کرد.

### ویژگی حیوانی و گیاهی

پوشش گیاهی منطقه غنی نمی‌باشد و بیشتر شامل ریواس، درختچه‌های نسترن وحشی، زرشک کوهی و در کناره‌های آب درختان بید و به ندرت زبان گنجشک دیده می‌شود، شیب‌های دامنه‌های اطراف بیشتر شن اسکی و بسیار تند و خالی از گیاه است. جویبار کوچکی در تمام طول مسیر تا ابتدای کتل طولانی و پر شیب نردبان ما را همراهی می‌کند. بعد از کتل و پس از حدود یک ساعت به جویباری می‌رسیم که آب آن از چند چشمه کوچک در نزدیکی جانپناه تامین می‌شود.

### مسیر

کل مسیر صعود جنوبی از گردنه حدود ۲ کیلومتر می‌باشد. مسیر از ابتدای دره شروع می‌شود. با طی حدود ۱ ساعت مسیری در کف دره با شیب بسیار ملایم به ابتدای **کتل نردبان** می‌رسیم. در ابتدای کتل به همت گروه کوهنوردی نیشابور تابلویی برای راهنمایی مسیر قرار دارد. با رد کردن کتل که حدود ۱ ساعت طول می‌کشد به سنگ‌چین‌هایی می‌رسیم. از این نقطه منظره قله بینالود و زرگران بسیار زیبا و تماشایی است. همچنین جانپناه دوشهید نیز از این نقطه قابل رویت می‌باشد که در دامنه شرقی قله زرگران قرار دارد. با طی حدود ۱:۳۰ ساعت مسیری که کمی بالا و پایین دارد و دارای پاکوبی مناسب بوده بطوری که احتمال گم شدن را بسیار کم می‌کند، به جانپناه دوشهید می‌رسیم. با ادامه مسیر به سمت شمال، راه ما را با سرازیری ملایمی در پیچ و خم سنگها به سمت قله بینالود هدایت می‌کند. پس از حدود ۱ ساعت به چمن زار کوچکی در دامنه قله و **یال شتری** می‌رسیم که آن را **اولنگ دو کوهی** می‌نامند.



#### مسیر صعود و موقعیت قله و جانپناه دوشهید

از این محل دو مسیر برای صعود به قله وجود دارد؛ مسیر اول که به گرده معروف است با یک شیب تند و شن اسکی مستقیم به سمت قله می رود و حدود ۱:۳۰ زمان نیاز دارد. مسیر دوم که مسیر نرمال صعود به قله است با گذشتن از گردنه و از روی یال جنوب غربی معروف به یال شتری با شیب ملایمی ما را به سمت قله هدایت میکند. از این مسیر نیز حدود ۲ ساعت زمان لازم است تا به قله برسیم. منطقه بادگیر بوده و در ارتفاعات معمولاً باد شدیدی می‌وزد.

#### مشخصات GPS مسیر

مشخصات GPS مسیر جنوبی از یال شتری به شرح زیر می‌باشد. همچنین مکان جانپناه دوشهید نیز در زیر نوشته شده است:

C1	Cheshme1	N36 27.511 E51 44.198	11	N14	N36 31.145 E51 46.224
C2	Cheshme2	N36 31.113 E51 46.228	12	N15	N36 32.409 E51 47.790
1	K0	N36 23.930 E51 45.308	13	N2	N36 26.407 E51 44.119
2	K1	N36 25.307 E51 44.565	14	N3	N36 26.754 E51 44.092
3	K2	N36 25.621 E51 44.326	15	N4	N36 27.105 E51 44.032
4	K3	N36 25.916 E51 44.168	16	N5	N36 27.358 E51 44.146
5	Kargah	N36 28.794 E51 44.655	17	N6	N36 27.699 E51 44.367
6	N1	N36 26.222 E51 44.149	18	N7	N36 28.006 E51 44.550
7	N10	N36 29.196 E51 44.570	19	N8	N36 28.442 E51 44.716
8	N11	N36 29.566 E51 44.437	20	N9	N36 29.062 E51 44.706
9	N12	N36 29.869 E51 44.882	21	NF	N36 33.234 E51 48.055
10	N13	N36 30.297 E51 45.466			

(با تشکر از همایون فطرس به خاطر نقاط)

#### مکان‌های مناسب برای شب‌مانی

جانپناه جبهه جنوبی بینالود دارای دو طبقه و ظرفیت تقریبی ۳۰ نفر در ارتفاع ۲۴۵۰ متری در دامنه شرقی قله زرگران در مکانی مناسب بنا شده است. در ۲۰ متری جانپناه یک اتاقک دستشویی نیز می‌باشد.

برنامه در تاریخ ۸ تا ۱۲ بهمن ۱۳۸۷

#### اعضای شرکت‌کننده در برنامه

وحید خاتمی - فرهاد رمضان‌قربانی - داوود شیخان (مسئول کوله‌بندی) - سروش صالبی (سرپرست) - همایون فطرس - صابر منادی - محمد مهینی - ...



دره‌های منطقه

برنامه قرار بود ۵ روزه باشد. ما سه‌شنبه ۸ بهمن، ساعت ۸ صبح از آزادی حرکت کردیم تا شب به نیشابور برسیم. شب رو با توجه به هماهنگی‌های انجام شده توی دانشگاه آزاد نیشابور استراحت کردیم. چهارشنبه ۹ بهمن، ساعت ۵:۴۰ دقیقه با یک دستگاه نیشان از دانشگاه حرکت کردیم تا اینکه ساعت ۷:۱۰ دقیقه به ابتدای مسیر حرکت رسیدیم. ساعت ۷:۲۰ دقیقه همه بچه‌ها با کوله‌ها آماده حرکت شدند. در داخل دره و در کنار رودخانه، پس از چندین بار گذشتن از آن حدود ساعت ۸:۳۰ دقیقه به ابتدای کتل نردبان رسیدیم. از اینجا باید از دره خارج می‌شدیم و در مسیر کتل قرار می‌گرفتیم. پس از ۱ ساعت تلاش و با گذشتن از شیب تند کتل آرام آرام کمی برف در مسیر دیده می‌شد. حدود ساعت ۹:۳۰ در کنار یک سنگ-چین استراحت کردیم و به تماشای نمای زیبای قله زرگران پرداختیم. خود قله بینالود در داخل مه پنهان بود. از این نقطه جانپناه نیز رویت می‌شد. کم کم برف مسیر بیشتر می‌شد و بالاخره در ساعت ۱۱ پس از گذشتن از مسیری که کمی پستی و بلندی داشت به جانپناه رسیدیم. منطقه دارای شیب‌های سبک و دره‌های زیادی بود. با یک استراحت مناسب در جانپناه و پس از سبک کردن کوله‌ها و بستن گتوها ساعت ۱۲:۱۵ دقیقه با اعلام سرپرست و راهنمایی مسئول فنی در ادامه مسیر قرار گرفتیم. در این فاصله هوا نیز فرصتی کرد تا کمی خراب‌تر شود. مه زیادتر شده بود و گاهی نیز برفی می‌بارید. پس از حدود ۱ ساعت به چمن‌زاری که البته پر از برف بود رسیدیم و در نهایت با گذشتن از مسیر یال شتری در حدود ساعت ۳:۲۰ به روی گردنه رسیدیم. کوله‌ها را در کنار یکدیگر رها کرده تا با سرعتی مضاعف به سمت قله حرکت کنیم. مه بسیار زیاد و باد شدیدتر شده و به شکل بوران درآمد. بالاخره با همت همه بچه‌ها ساعت ۴ در قله بینالود و در کنار سنگ-چین‌های امیدبخش آن بودیم. دیگه شدت بورانی که از سمت جنوب غربی می‌آمد اذیت کننده شده بود.



قله بینالود و زرگران

ساعت ۴:۳۰ از قله شروع به سرازیر شدن به سمت گردنه کردیم. در میانه مسیر وجود برف در زمین توسط بچه‌ها احساس شد که باعث شد یه تیکه از مسیر رو به سرعت و بدون استفاده از باتوم‌ها پایین بیاییم. حدود ساعت ۵:۳۰ دیگه تقریباً هوا هم تاریک شده بود. در نهایت با سلامت ساعت ۶:۴۵ دقیقه به جانپناه رسیدیم و شب رو توی جانپناه یه استراحت گرم و عالی کردیم.

پنجشنبه ۱۰ بهمن، ساعت ۸:۱۰ دقیقه از جانپناه به سمت پایین حرکت کردیم. ساعت ۹:۳۰ به سنگ‌چین‌ها رسیدیم و حدود ساعت ۱۰:۳۰ نیز در پایین کتل و در داخل دره بودیم. هوا بسیار عالی و بهاری بود. شب قبل کمی بارش داشتیم و بخاطر همین مسیر جانپناه تا پایین رو هم برف خوبی پوشیده بود که به همین دلیل بسیاری از بچه‌ها گتر پوشیدند. در نهایت ساعت ۱۱:۱۰ دقیقه به انتهای مسیر رسیدیم و با همان نیشان به سمت نیشابور برگشتیم. لازم به گفتن هست که از این نقطه ساعت ۱۱:۳۰ حرکت کردیم و ۱۲:۱۰ انتهای جاده خاکی و ساعت ۱۲:۲۰ انتهای دوراهی عیش‌آباد (صومعه) بودیم.

ادامه پنجشنبه هم گذری در شهر زیبای نیشابور داشتیم؛ سری به خیام، عطار و کمال‌الملک زده و راهی مشهد شدیم. جمعه در مشهد بودیم؛ سری هم به آبشار اخنورد زده و عاقبت شنبه صبح حرکت کردیم.

بینالود منطقه قشنگی بود. کوه‌های پیر و دره‌های زیادی داشت. ولی تقریباً می‌شه گفت از درخت خبری نبود. در مجموع بودن یه همچین رشته کوهی وسط این کویر نعمتی بود.

نویسنده گزارش: محمد مهینی

آدرس ایمیل: [m.mahini@gmail.com](mailto:m.mahini@gmail.com) (مشتاق برای دریافت نظرات)